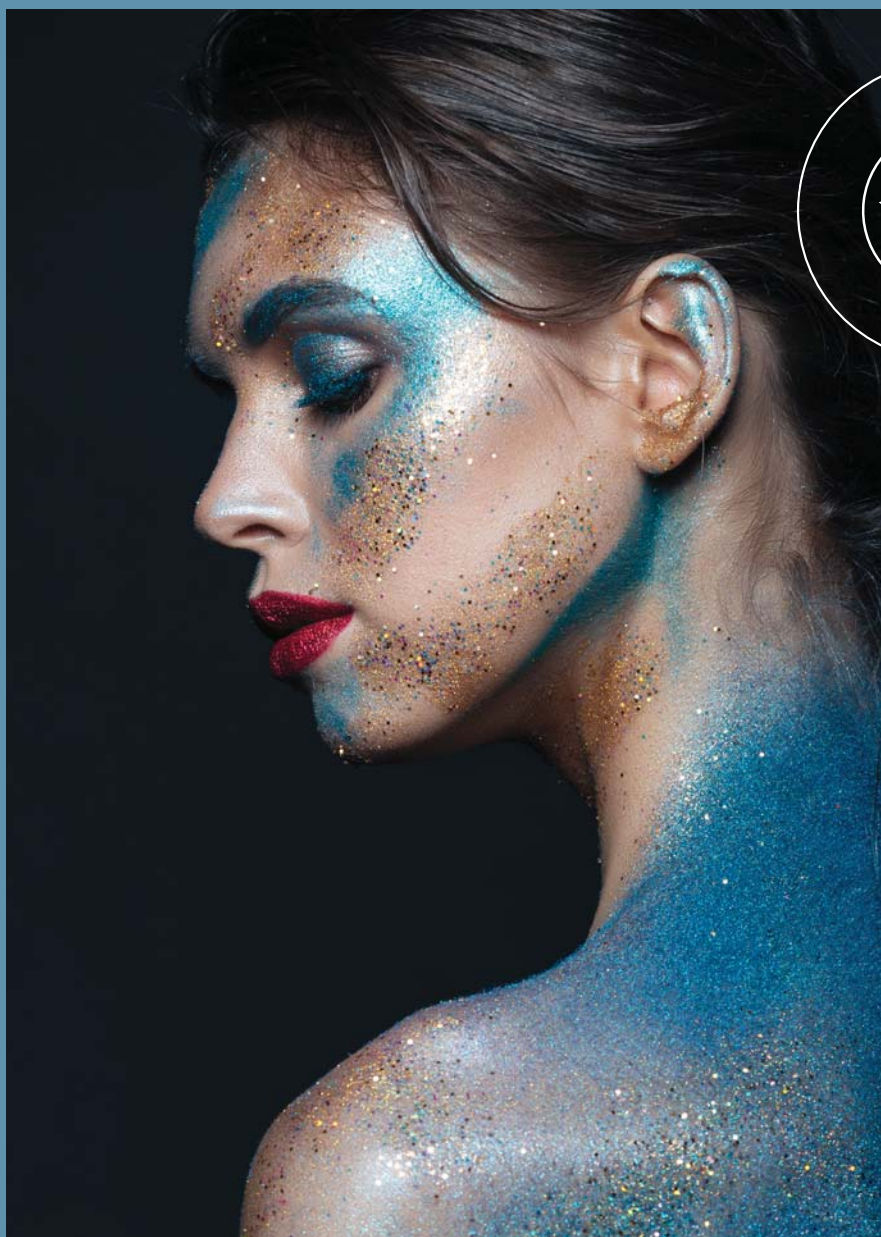


#4/21 Suomen Kosmetologien Yhdistyksen jäsenlehti
ISSN 0785-6377

SKY-kosmetologi



TALVI 2021

Häpeä peilikaapissa, s. 22 | Näkökulmia silmiin, s. 28
Turvallisemmat kestomeikit, s. 58
Koronan jäljet koulumaailmassa, s. 66

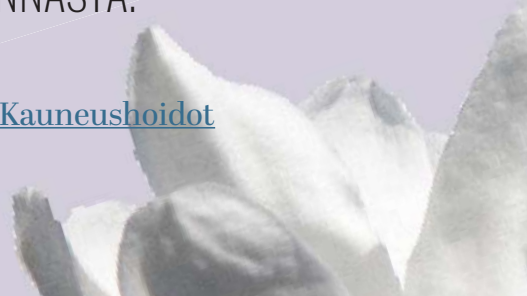
Anu Herrala



Näkökulmia silmiin

TÄSSÄ JUTUSSA KATSOTAAN SILMIÄ KOLMESTA
KOSMETOLOGEJA KIINNOSTAVASTA SUUNNASTA.

1 Tuotekehitys / 2 Esteettinen silmäluomikirurgia / 3 Kauneushoidot



2

ESTEETTINEN SILMÄLUOMIKIRURGIA

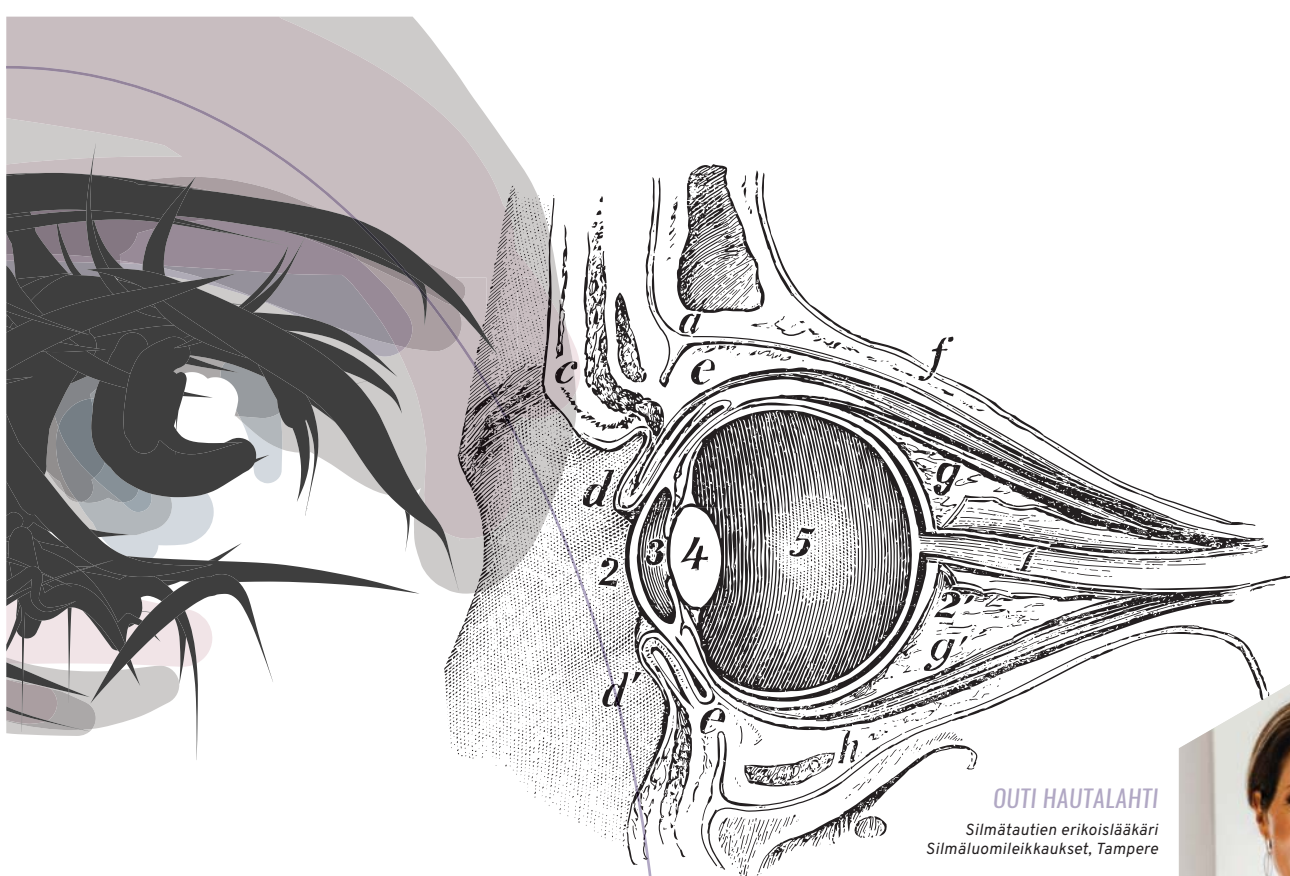
Silmäluomileikkauksia tekevä lääkäri
kertoo raskaista luomista ja luomikirurgiasta

MIKSI JOIDENKIN ASIAKKAIDEN YLÄLUOMET MUUTTUVAT RASKAIKSI ENEMMÄN JA NUOREMPANA KUIN TOISTEN?

Tähän vaikuttavat kasvojen ja silmäluomien yksilöllinen anatomia, kuten kulmaluun ja kulmakarvan korkeus, liikkuvan luomen korkeus ja yläluomireunan muoto. Jos kulmaluu ja kulmakarva sijaitsevat rakenteellisesti matalalla, välimatka yläluomireunaan on lyhyt. Silloin yläluomen ylimääräinen ihopoimu laskeutuu nopeammin liikkuvan luomen, yläluomireunan ja ripsien päälle. Myös ihon joustavuudessa on eroja. Leikatessa havaitsen, että joillakin kudokset ovat selvästi löyhempää kuin toisilla.

MIKSI JOIDENKIN ASIAKKAIDEN ALA- LUOMILLA ON "SILMÄPUSSIT"?

Sekä ylä- että alaluomien ihon alla silmämunan ympärillä on rasvatyynyjä, jotka suojaavat silmää iskulta ja antavat sille rakenteellista tukea. Rasvatyynyt sijaitsevat rasvataskuissa, jotka ovat samanlaista kollageeniperäistä sidekudosta kuin iho. Kun silmäluomen iho löystyä, myös rasvataskut löystyvät ja rasvatyynyt alkavat työntyä ihon alle näkyväksi kohoumaksi. Silloin ne eivät enää hoida alkuperäistä tehtävänsä tukirakenteena. Yläluomella työntyneet rasvatyynyt painavat luomea mekaanisesti, hankaloittavat yläluomen avautumista ja saavat katseen näyttämään ja tuntumaan raskaalta. Alaluomella ne erottuvat visuaalisesti alaluomireunan ja poskipään väliin jäävänä laakeana kohoumana eli niin sanottuina silmäpusseina.



OUTI HAUTALAHTI

Silmätautien erikoislääkäri
Silmäluomileikkaukset, Tampere



KUVA: JONNA HELIN

MISTÄ KOSMETOLOGI TIETÄÄ, ONKO ALALUOMEN PUSSI RASVAA VAI NESTETTÄ?

Hyvä kysymys. Jos kohouma on aamusta iltaan yhtä suuri, se on rasvaa. Nesteturvotus poistuu päivän aikana. Useimmilla on kyse niiden yhdistelmästä, koska rasvatyynyn työntyminen ihonalaiskudokseen lisää myös nesteturvotusta tällä alueella. Erottaminen on sikäli tärkeää, ettei turvotukselle voi kirurgisesti mitään, kun taas rasvapussin voi poistaa. Kosmetologi taas voi vaikuttaa nesteturvotukseen mutta ei rasvaan. Eräs keino määrittää, kummasta on kyse, on tehdä lymfahoitosarja ja tarkkailla sen vaikutusta alaluomipussin kokoon.

VOIKO YLÄLUOMEN LASKEUTUMISTA EHKÄISTÄ KOSMETIIKALLA JA KOSMETOLOGIHOIDOILLA?

Luuston ja silmäluomien geneettiselle rakenteelle ei voi mitään. Ihon kunto kuitenkin vaikuttaa silmäluomien ryhdikkyteen, joten yläluomen laskeutumista voi jonkin verran hidastaa ihoa kosteuttavilla ja sen sidekudossäikeitä huoltavilla tuotteilla ja hoidoilla.

Myös turvotuksen ehkäisyllä on merkitystä. Jos ihonalaiskudos on jatkuvasti nesteturvotuksen vuoksi venyttyneenä, silmäluomen iho veltostuu nopeammin. Aineenvaihdunnallisten tekijöiden lisäksi esimerkiksi atopia ja muut pitkäaikaiset ihottumat aiheuttavat silmäluomien ihon ennenaikaista veltostumista. Omalle iholle sopivat tuotteet ja lymfan aktivointi ovat siksi tärkeitä.

KUN YLÄLUOMET OVAT RASKAAT JA ALALUOMILLA PUSSIT, MILLOIN ASIAKAS KANNATTAA OHJATA KIRURGILLE?

Kun kosmetologi tunnistaa, että omat keinot on käytetty ja silmäluomet ovat asiakkaalle päivittäinen vaiva, suosittelen ohjaamaan hänet silmäluomileikkauksia tekevän lääkärin konsultaatioon. Leikkausarviokäynnin kynnyks on usein turhan korkea. Kosmetologi voi kertoa, että kyseessä on alustava tapaaminen, missä tutkitaan silmäluomien tilanne ja ongelmakohtat ja arvioidaan muun muassa se, onko kyseessä terveydellinen vai esteettinen ongelma. Yläluomileikkauksen terveydellinen peruste täyttyy, kun luomi suoraan katsoessa laskeutuu pupillin päälle. Esteettiset perusteet ovat yksilöllisiä. Alaluomileikkaus on aina esteettinen toimenpide. Arviokäynnillä käydään läpi yksilöllinen toimenpidesuunnitelma ja erilaisia vaihtoehtoja. Tämän jälkeen asiakas saa pohtia päätöstä rauhassa.

MINKÄ IKÄISILLE ESTEETTISISTÄ SYISTÄ JOHTUVIA SILMÄLUOMILEIKKAUKSIA YLEENSÄ TEHDÄÄN?

Niiden korjaustarve on noin 40 ikävuodesta alkaen. Olen tehnyt silmäluomileikkauksia päätoimisesti 12 vuotta. Tässä ajassa leikkauspotilaideni keski-ikä on nuorentunut keskimäärin 50–70-vuotiaista noin 40–60-vuotiaisiin. Esteettinen lopputulos on parempi, jos ihossa on vielä kimmoisuutta ja napakkuutta. Joskus arviokäynnille tulee 20–30-vuotiaita asiakkaita. Silloin minun täytyy sanoa, että leikkaushoidolle ei

ole vielä tarvetta, jos ylimääräistä ihoa tai rasvakohoumaa ei ole nähtävissä.

KUINKA USEIN SILMÄLUOMET VOIDAAN LEIKATA?

Leikkauksen hoitovaste on noin 10–20 vuotta. Koska se ei estä ikääntymistä, ihopoimua alkaa pikkuhiljaa tulla uudelleen. Yläluomileikkaus voidaan tarvittaessa tehdä 2–3 kertaa mutta alaluomileikkaus mielellään vain kertaalleen.

KAUANKO SILMÄLUOMILEIKKAUKSESTA TOIPUMINEN KESTÄÄ?

Kotiin pääsee jo samana päivänä. Turvotus ja mustelmat lisääntyvät leikkausalueella muutamana seuraavana päivänä mutta alkavat laskeutua kolmen päivän jälkeen. Kylmähoito, fyysisten ponnisteluiden ja kumartelun välttäminen ja yöaikainen pään kohoasento auttavat niiden poistumisessa. Ylä- tai alaluomileikkauksesta toipuminen kestää noin 7–10 päivää ja ylä- ja alaluomileikkauksesta noin kaksi viikkoa.

KUINKA KOSMETOLOGI VOI TUKEA LUOMILEIKKAUKSESTA TOIPUVAA ASIAKASTA?

Omalla klinikallamme käy kosmetologi, joka tekee leikkauspotilaillemme tarvittaessa 1–3 manuaalista kirurgista lymfahoitoa. Ne ajoitetaan juuri ennen leikkausta ja noin 3–10 päivää sen jälkeen.

MILLOIN SILMÄLUOMILLA VOI ALKAA KÄYTTÄMÄÄN KOSMETIIKKAA?

Kun ompeleen poistosta on kulunut vuorokausi, voi alkaa käyttämään silmänympärysvoidetta, meikkiä ja aurinkosuojaa arven päälle. Suosittelemme silmälomien leikkauksien jälkeen kevyitä mutta kosteuttavia silmänympärysiholle tarkoitettuja hoitotuotteita. Infektoriskin minimoimiseksi ne kannattaa ottaa käyttöön uusina. En suosittele silmäluomien leikkauksien jälkeen okklusioon perustuvia apteekin arpivoiteita. Vaikka haavat paranevat nopeasti päivien kuluessa, ihonalaiskudos vaatii toipumiseen useampia viikkoja. Arpea ei saa venyttää ja ihoa käsitellään ja se puhdistetaan hankaamatta.



ENNEN YLÄLUOMILEIKKAUSTA

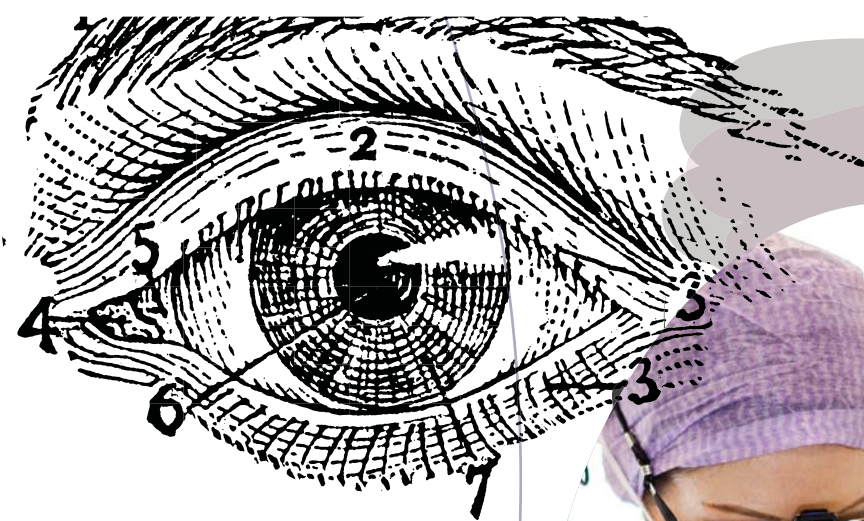


YLÄLUOMILEIKKAUKSEN JÄLKEEN

KOIVA: SILMÄLUOMILEIKKAUKSET

OUTI HAUTALAHDEN PRO-NÄKÖKULMA:

Jos asiakas pohtii sekä kestopigmentaatiota että yläluomileikkausta, kannattaa leikkaus tehdä ensin. Jos pigmentaatio on tehty kulmakarvatason yläpuolelle tai sen linjaa on nostettu ulkonurkassa, ne voivat rajoittaa kulmien kohotusta toimenpiteessä.



MILLOIN KOSMETOLOGI SAA TEHDÄ SILMÄNYMPÄRYSHOITOJA JÄLLEEN NORMAALISTI?

Kun turvotus ja mustelmat ovat poistuneet. Ylä- ja alaluomileikkauksen jälkeen tämä vie yleensä 3–4 ja yläluomileikkauksen jälkeen 2–3 viikkoa. Kosmetologeilla on kokemukseni mukaan hyvä tuntuma, milloin kudokset kestää suunnitellun hoidon. Silmäluomileikkaus antaa monille syyäyksen hoitaa ulkonäköä laajemminkin. Paitsi että keventyneitä yläluomia voi alkaa meikata uudelleen, saattaa herätä kiinnostus muutakin kauneudenhoitoa kohtaan. Kun leikkauksen jälkitarkastuksessa tapaan tyytyväisen potilaan, on mukava huomata, että virkeyttä ja kauneutta on tullut muuhunkin olemukseen kuin silmäluomiin.



KUVA: JONNA HEIJN

MITÄ SILMÄLUOMILEIKKAUKSESSA TAPAHTUU? OUTI HAUTALAHTI KERTOO:

"Leikkauspotilaan päivä alkaa klinikallani silmäluomien alueen kuvien ottamisella. Sen jälkeen annetaan särkylääke ja tarvittaessa rentouttavaa lääkettä. Leikkaussalissa sairaanhoitajani valmistee potilaalle mukavan asennon, pesee kasvojen alueen ja peittelee kasvojen ympäristön leikkausliinoilla.

Piirrän aluksi yläluomen poistettavan ihoalueen vapaalla kädellä silmäluomen omaa kaarta noudatellen. Teen linjasta hiukan siipimäisen, sillä se huomioi ulkonurkan ihopoimun ja lopputuloksesta tulee luonnollinen. Sitten puudutan silmäluomen käsiteltävän ihoalueen paikallispuudutteella, jonka jälkeen potilas ei tunne kipua, mutta kosketuksen, painelun ja venytyksen tunne säilyy. Ihopoimun poiston teen hiilidioksidilaserilla, mutta eri lääkärit käyttävät eri leikkaustekniikoita.

Seuraavaksi avaan yläluomen rasvataskut ja poistan mahdollisen eteenpäin työntyneen rasvan. Sitten muovaan venyntyttä orbicularis-lihasta ja teen tarvittaessa kulmien kohotuksen paikallisella kulmaluon luukalvoon tehtävällä ankkuroinnilla. Lopuksi yläluomen luomivakoon asettava haava suljetaan jatkuvalla ommellangalla.

Alaluomileikkauksessa poistan alaluomen rasvataskujen eteenpäin työntynyttä rasvaa. Ihon alle menen ripsirajan alapuolelle tehdystä viillosta. Jos alaluomireuna on löystynyt ja/tai luomikulma laskeutunut, voidaan niitä kiristää ja nostaa. Lopuksi tasoitan juonteita poistamalla muutaman millimetrin ihoa ja haava suljetaan jatkuvalla ommellangalla."